

# 小池としあき市政レポート

令和2年1月7日発行

小池としあき 〒417-0001 富士市今泉 2305-5  
TEL: 52-5453 FAX: 69-1129  
ホームページ: <https://www.koike473.com/>  
Email: koike473@ab.thn.ne.jp

正々堂々



## 小池としあきが、11月定例議会で、42回目の一般質問に臨みました！

今回は、在宅医療等の需要が高まる今後に向け「富士市地域医療計画」の策定と、建替え計画がある富士市立中央病院、国から再編・統合が必要とされた蒲原病院のあり方等について、市長の考え方を質すとともに提案を行いました。

### 質問1・需要が高まる在宅医療等に対応するため「富士市地域医療計画」を策定し、取り組むべきでは？

① 団塊の世代が全員75歳以上になる2025年には、在宅医療の需要が急激に高まる。地域包括ケアシステムの確立を目指し、市の医療分野全般のあり方を見据えた「富士市地域医療計画」を策定すべきでは？

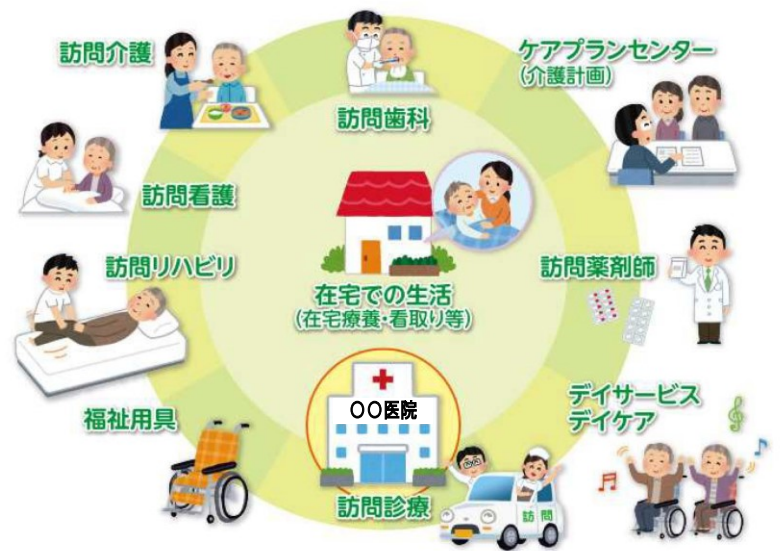
→(市長) 病病・病診連携による入院・外来機能の充実強化、在宅医療・介護連携体制の構築などを、現在進めているところであり、地域医療に関して本市が抱えている課題を抽出している段階と考える。地域医療計画の策定は、先進自治体の事例なども参考にしながら研究していく。

(再提案) 市内の開業医は、この5年間で新規に開業した先生はほぼゼロ。2025年には現在、在宅医療に取り組んでいる診療所の先生自身が高齢化し、対応できなくなるとのことである。在宅医療は24時間対応が基本なので、若い医師でないと難しく、このままでは医療の提供を受けることができない「あぶれる高齢者」が続出する。首都圏では、在宅医療に専門に取り組む医療法人が増えている。そうした法人の富士支店的なものを、政策的に誘致することが必要だと考える。

これは一つの事例だが、改めて富士市の医療全体の現状と見込みを調査・把握し、今後の医療政策を医師会等、関係機関と議論し詰めていく。それが地域医療計画だと思う。

困るのは富士市民だ。県の医療構想に反映させる根拠とするためにも、早急に策定するべきだ。

### ■在宅医療(訪問診療)のイメージ



### 質問2・中央病院の建替え計画、国から再編・統合が必要と指摘された蒲原病院のあり方は？

#### ■富士市立中央病院 (昭和59年開院、築35年)



#### ① 中央病院建設・運営の基本的な項目についての検討状況は？

→(市長) 昨年度、関係部課長で組織する新病院庁内建設検討委員会を組織し、検討を開始した。

本年度は、近隣病院と、統合の可能性や人事交流を含めた医療連携について意見交換を行い、富士保健医療圏において中央病院に求められる病床規模、病床機能や設置形態など、今後の基本構想の策定に向けた情報収集を行っている。

今後の基本構想等の策定に当たっては、学識経験者や公募委員などの外部委員を含む組織を新たに設置し、透明性を担保しながら進めていく。

#### ② 蒲原病院のあり方についてどう考えるか？また静岡市、富士宮市とはどのように協議しているか？

→(市長) 富士及び静岡保健医療圏の境界に位置し、旧庵原3町及び旧芝川町からの入院患者が半数以上、外来は7割以上を占めている。当該エリアには同規模の公立・民間病院もないことから、「急性期」から「回復期」、「慢性期」までの機能を有する富士保健医療圏唯一の「ケアミックス型病院」として必要性、重要性は非常に高いものと認識している。永続的で適切な医療が提供されるよう、他の2市と連携して取り組んでいく。

(再発言) 中央病院の建替え計画については、今後も継続して質問していきたい。

#### ■共立蒲原総合病院 (富士市・静岡市・富士宮市が構成市)





# 10~12月の活動

・昨年の秋は、視察、研修、イベント、そしてプライベートで、県内外各地に出かけました。その成果を今年に活かしたいと思います！



町内有志で高齢者宅の家具固定(10/6)・駿河台三丁目の「オールウエイズ」では、町内の高齢者で希望されるお宅の家具固定に取り組んでいます。私は初めての作業に大苦戦！



友好4会派で市長に令和2年度予算要望(10/11)・私が所属する「ふじ21」、「民主連合」、「凜の会」、「公明党議員団」、計20名の議員の合意事項として小長井市長に提出しました！



富士高でアルティメット講習会(10/17)・私が会長を務める富士市ワイドデイカ協会が講師(元全日本選手)を派遣するとともに、県協会からディスクを贈呈し、地元からの普及を目指します！



台風19号で被災した長野市に支援物資搬入(10/18)・NPO ふじ環境倶楽部の仲間と消石灰、スツップ、長靴、ゴム手袋等を届けました！



北斎サミット(10/19)・葛飾北斎の「富嶽三十六景」の内、「駿州片倉茶園ノ不二」を始めとする3枚が富士市内を描いているそうです。北斎を切り口にたまちづくりの可能性を感じます！



障がい者1000人雇用を達成した総社市(岡山県)を訪問(10/25)・ハンドボール部の先輩である小室前富士宮市長、一条議長とともに片岡総社市長を訪問し、大きな刺激を受けました！



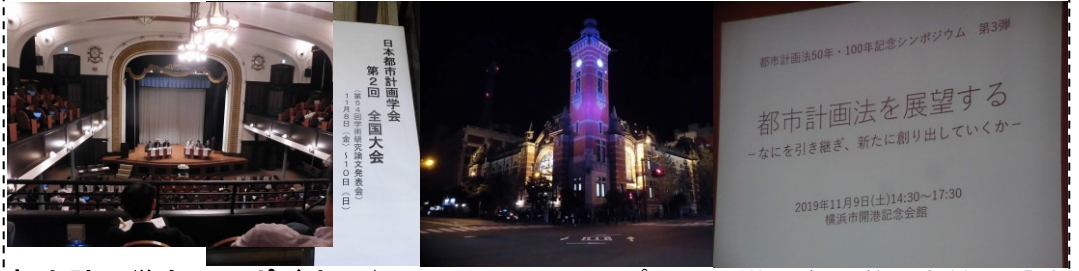
全国から視察に訪れるエネーサ就労の取組み(10/31)・今年も多くの議会の皆さんが富士市及び議会の取組みを視察に訪れています。この日は「にかほ市」(秋田県)の皆さんが富士山と記念撮影！



CNFプラットフォーム設立記念セミナー(11/1)・愛媛大学の内村教授の記念講演を聴き、富士市、富士商工会議所等が連名で「静岡大学CNF大学院設立要望書」を提出すべきと感じました！



滝川でジャトコ協働プロジェクト(11/9)・今年もジャトコの皆さんと2,000球のヒガンバナを植え付け、カヌーで滝川を楽しみました！



都市計画学会シンポジウム(11/9)・ライトアップされた横浜市開港記念館で、「時間軸を盛り込んだ新しい都市計画」のあり方について熱い議論が交わされました！



慈恵大学病院(11/15)・富士市立中央病院に医師を派遣いただいている東京慈恵会医科大学と慈恵大学病院に寄りました。都心のど真ん中・西新橋の高層ビル群に驚きました！



ふじBousai2019(11/16)・さまざまな業界団体、市民団体の皆さんによる防災への取組み推進と、基本となる「自助」の意識啓発が必須です！



吉原一中の同窓会(11/16)・「4年ごとにやろう」と30代後半から始めましたが、いろいろな事情でそうはいかず、今回が9年ぶり5回目でした。久しぶりの130名が盛り上がりました！



環境フェア(11/30)・今年のフェアは「SDGs(持続可能な開発目標)」と「紙ストロー」がキーワード。春日製紙さんの紙ストローは、全く違和感はなく、あとはいかにコストを抑えるか？



吉原高校避難所開設・運営訓練(12/1)・7町内から選出される役員メンバーは、毎年入れ替わりも多いのですが、本番ではこれまでに役員を経験した方々のサポートに期待するところ「大」です！



富士市立高校で議会報告会(12/16)・本年度私が所属する文教民生委員会の委員が中心となり、高校生からの提案を基に意見交換を行いました。高校生の素直な感覚に「目からウロコ」でした！

・ブログ(インターネット上の日記)を覗いて見て下さい。ほぼ毎日更新しています。検索は「小池としあき」で！(https://koike473.exblog.jp/)