

小池としあき市政レポート

令和2年8月1日発行

小池としあき 〒417-0001 富士市今泉 2305-5

TEL: 52-5453 FAX: 69-1129

ホームページ: <https://www.koike473.com/>

Email: koike473@ab.thn.ne.jp

正々堂々



小池としあきが、6月定例議会で、44回目の一般質問に臨みました！

今回は、新型コロナウイルス等の感染症拡大防止の観点から、災害時に、従来の指定避難所を中心とする「集中避難」から、多様な避難先を事前に確保しておく「分散避難」のあり方について、市長の考え方を質すとともに提案を行いました。

質問1・新型コロナウイルス等の感染症拡大防止の観点から「分散避難」のあり方、進め方は？

① 「集中避難」により3密が心配な指定避難所だけでなく、「分散避難」を念頭に置き、避難先として親戚・知人宅等を優先し、いつ、どこへ、どのように非難するかを具体的に決めて記入する「我が家の災害時避難先チェックシート」の全世帯作成を促進すべきでは？

→(市長) 既存の「家庭内対策チェックシート」、「大雨時のわが家の行動チェックシート」、「わが家のマイタイムライン」等を活用いただきたい。

(再提案) 感染症に加え、夏の暑さ・冬の寒さ、トイレ問題等を考えれば、指定避難所だけでなく、さまざまな安全な場所への「分散避難」が、本来の避難のあり方はず。今年の夏の防災訓練は、コロナ禍の影響で、どの自主防災会も集団訓練は難しい。だからこそ「避難先チェックシート」を使い、各家庭で話し合い、避難先とその方法を記入する取り組みを広めるべき。**(裏面に、私が提案する「我が家の災害時避難先チェックシート」を載せました)**

② 3密回避の観点から避難所内外でテントを利用した避難生活に備え、自主防災会がテントを購入する際の補助制度をより明確にすべきでは？

→(市長) 町内会・区の実情に応じて備蓄するテントについては、「避難生活用テント」として器材購入費補助金の対象にしている。

(再提案) 大型のテントだけでなく、各世帯の2~3人が寝泊まりできる「ワンタッチテント」も補助対象に加えるべき。

熊本地震(平成28年)の際のテントを利用した避難生活



我が家で購入した避難生活用ワンタッチテント

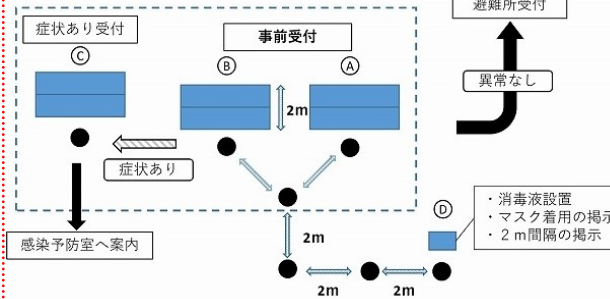


質問2・感染症拡大防止に配慮した小中高校での避難所開設の手順・運営の進め方は？

「新型コロナウイルス感染総に対応した避難所開設手引き」とその啓発動画

「手引き」における図解説明

避難所の「事前受付」のレイアウト例

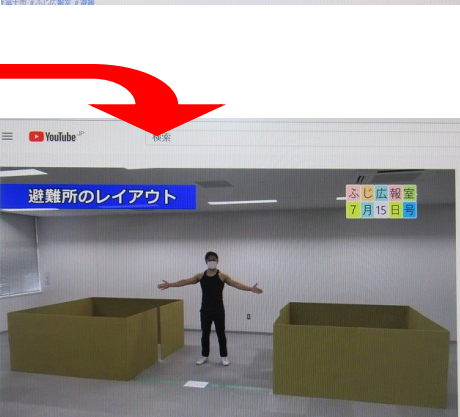


避難スペースとなる体育館のレイアウト例



「ふじ広報室」の動画映像

(7/15から配信中)



① 市では「新型コロナウイルス感染症に対応した避難所開設手引き」を作成したが、3密、感染を防ぐための事前受付、避難スペースのレイアウト、感染防具の適切な利用方法等、避難所開設に関し、モデルとなる動画を作成し、それを市のウェブサイトに掲載、活用してはどうか？

→(市長) 動画による「手引き」の啓発は有効な手段であり、ケーブルテレビの「ふじ広報室」で放送する準備を進めている。またこの映像は、市公式YouTubeや市ウェブサイトにも掲載するため、スマートフォン等で視聴でき、多くの方に活用いただけると考えている。

② 避難所の衛生環境維持の観点から、市の保健師による巡回指導が重要と考えるが、その準備はいかがか？

→(市長) 全ての保健師が避難所において的確な巡回指導を行えるようにするため、**年2回の研修会を開催している**。本年6月には「手引き」について行い、11月には実際の避難所を想定した巡回指導のシミュレーションを予定している。

また全避難所が開設された場合を想定し、他県に保健師の派遣を要請する受援計画を立てるとともに、各避難所運営委員会等の会議に携わり、避難所を運営する市民の皆様と衛生管理等について情報共有するなど、**避難所開設前からの運営支援に関わっていく**。



お花見ウォークのPRでラジオfに出演 (3/27)・沼川・滝川・田宿川沿いの桜並木を歩く「お花見ウォーク」。滝川の清掃に共に取り組んでいるジャトコの皆さんと「ブルー&ブラウン」に出演。コロナ禍でウォーキングは残念ながら中止に！

私の後援会長・勝亦正人氏のご逝去(3/21)・富士市職員として30年、富士市議会議員として20年、その後も富士市環境審議会委員として、大所高所から「富士市政のご意見番」として活躍されました。その功績に対し、国から「正六位・旭日双光章」の叙位・叙勲を受けました。私も勝亦さんの名を汚すことがないように精進していきます！

■私が提案する「我が家の災害時避難先チェックシート」(吉原高校避難所地区バージョン)

我が家の災害時避難先チェックシート

- 大地震等の災害時、自宅が安全で無事な場合は、避難する必要はありません
- 自宅が倒壊するなどした場合は、3密を避け、さまざまな安全な場所に避難しましょう！
- 「集中避難」から、「分散避難」への考え方の転換です
- 事前に家族で話し合い、「我が家」の最も適切な避難体制を確認しておきましょう！

■災害で自宅が倒壊し、寝泊まりできなくなった場合の避難先は？

1 近くの親戚・知人宅

_____さんの家

- _____さんには、事前に「災害時には避難させてね」と確認してありますか？
 確認してある 確認していない…事前に先方に確認しましょう
- _____さんのお宅は、安全な場所で、家族みんなが行き方を知っていますか？
 知っている 知らない…家族みんなを確認しましょう
- _____さんのお宅の電話番号は、家族みんなが知っていますか？
 番号は、_____です

2 テント避難

我が家には、持出し可能なテントはありますか？

ある ない…用意するならこんなテントが便利です
 プライバシー確保、自宅の盗難防止等からも有効です
 自宅前、近所の空き地等、安全を確認して張りましょう



3 車中泊避難

我が家の自家用車は、足を伸ばして寝られる「フルフラットシート」ですか？

そうです 違います…エコノミークラス症候群の懸念もあるので、なるべく車中泊は避けましょう

4 町内の公会堂への避難

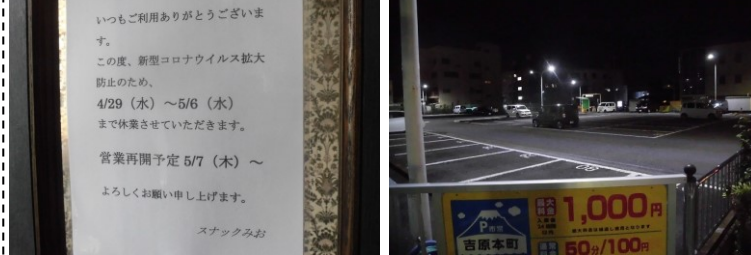
隣り近所の組合の皆さんとともに、安全なルートで町内の公会堂に避難しましょう

上の4つの避難先、避難方法が難しい場合は、5 指定避難所に避難しましょう

- 我が家の指定避難所は吉原高校です
- 指定避難所に避難する場合は、一度町内の公会堂に集まり、町内単位でまとまって避難します
- 避難に備え、日頃から「非常用持出し品」(懐中電灯、非常食・水、医療品、貴重品等)を準備しておきましょう
- 特に、感染症対策の観点から「マスク、消毒液、体温計」を持参するようにしましょう



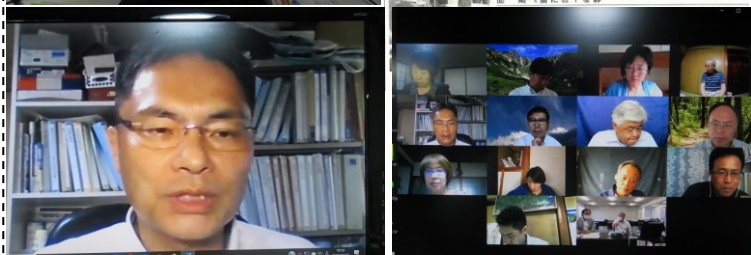
家族で相談・記入し、冷蔵庫等に貼っておきましょう！



緊急事態宣言下の吉原の街(4月下旬~5月上旬)…コロナ感染防止のため、4/29~5/6は市内のほとんどの飲食店が休業要請を受け入れました。しかし再び全国的には感染が拡大し、その影響もあり、街は寂しく、厳しい状況が続きます。何とか乗り切らなくては！



コロナ禍でも続けなければならない田宿川の川そうじ(5/17・7/5)…感染症や天候に関係なく、田宿川の水草は成長し、特に夏は月に1mも伸びます。水草を刈ることで流れが良くなり、水位が低下します。沿川だけでなく流域全体での取り組みが必要です！



駒ヶ根市議会(長野県)でリモート講演(7/3)…駒ヶ根市議会が主催する『事業評価』勉強会(議員全員協議会)に、富士市の取り組みを紹介する講師として参加しました。初めてのリモート会議でしたが、スムーズに進めることができました。これからはこれが日常に？！