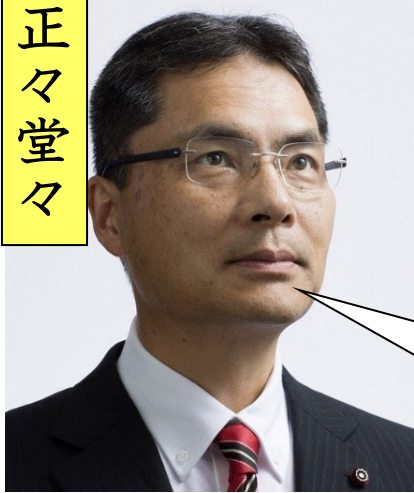


# 小池としあき市政レポート

令和5年1月20日発行

小池としあき 〒417-0001 富士市今泉 2305-5  
TEL: 52-5453 FAX: 69-1129  
ホームページ: <https://www.koike473.com/>  
E-mail: koike473@ab.thn.ne.jp

正々堂々



## 小池としあきが11月定例議会で、53回目の一般質問に臨みました！！

今回は、9月に発生した台風15号による清水区等の災害対応を踏まえ、**災害時の道路啓開(けいかい)、災害ごみ対策**、そして災害時だけでなく、**日常生活・産業を下支えする建設業の適正な育成支援**について質しました！！

### 質問1・・・大規模災害時の救出救助・復旧の第一歩となる道路啓開への対応・備えにどう取り組むのか？

① 災害時に土砂や崩壊した家屋、放置自動車等で道路が埋まり、通行が不能になった場合、それらを取り除き、緊急車両が通行可能な状態にする「道路啓開」が救出救助・復旧の第一歩だが、市内の骨格道路は、国、県、市がそれぞれの道路を管理している。道路啓開等の指揮命令系統の重複・混乱が想定されるが、それへの対応・備えはどう取り組むか？

(市長)平成25年に富士市建設業組合と「災害時における緊急対策業務に関する協定」を締結し、災害対策本部と連携を図りながら、組合員の皆様に道路啓開を行っていただく体制となっている。

しかし道路啓開の指示は国、県、市の各道路管理者が行うこととなっており、受ける側は複数の協力依頼・指示があれば、どちらを受ければ良いか混乱が想定される。縦軸の指揮命令系統がある中、各組織間での横方向の情報共有・連携は必要不可欠であり、本年10月から関係機関が参加し道路啓開に係る勉強会を開始した。今後は情報伝達訓練、実際の啓開訓練に取り組み、実効性を確保・向上していく。

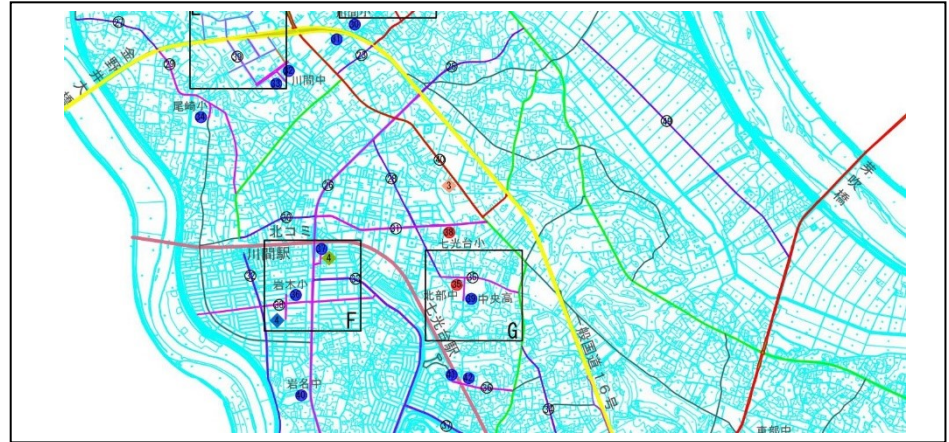
また、平成28年に策定した「富士市地震防災建設部建設総務班行動マニュアル」を、富士市建設業組合と協働し、更に実効性あるものに練り上げていく。

(再提案)マニュアルを実効性あるものにするには、骨格道路に加え、出先消防署、まちづくりセンター、救護所、避難所等と**連絡する啓開すべき道路区間の優先順位を可視化した「富士市道路啓開計画図」を作成し、関係機関で教諭すべき。**

### 東日本大震災時の道路啓開



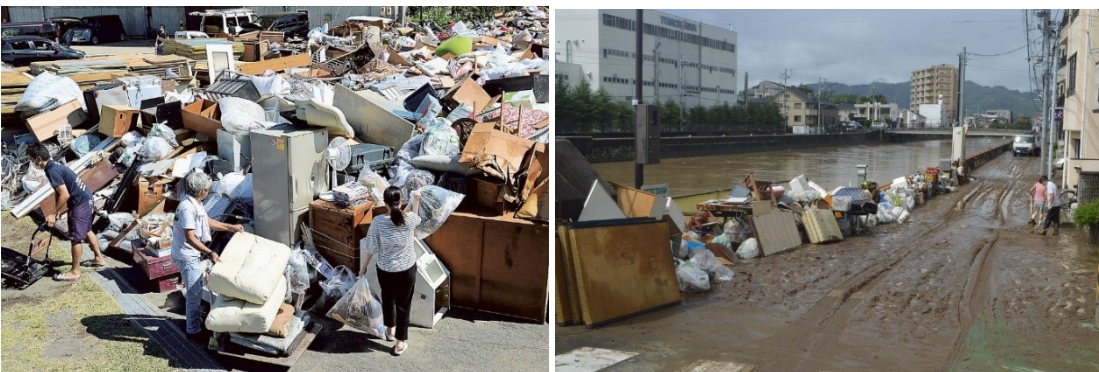
### 道路啓開計画図の例(千葉県野田市の計画図を一部抜粋)



### 質問2・・・災害ごみの仮置き場の場所や運営は、今後どう取り組んでいくのか？

#### 台風15号災害で発生した災害ごみの仮置き状況(清水区)

●まずは地域の小公園や道路脇に仮置き



●落ち着いた時点から開設された大規模仮置き場で分別処理



① 台風15号の被害が大きかった静岡市清水区では、被害を受けた家電製品、家具、畳等の**災害ごみを住宅地周辺の小公園や道路・空き地にまず仮置きし、それを大規模仮置き場に運び込み、分別処理**していた。また**大規模仮置き場の運営は、地元事業者も被害を受けたこともあり、県外事業者へ委託**する形を取っている。富士市ではどう取り組むのか？

(市長)災害ごみの仮置き場は、これまでに候補地として決定している富士川緑地公園、大淵公園等、大規模候補地5カ所に加え、中規模の地域別仮置き場候補地6カ所を調査検討しているが、**静岡市の状況を踏まえ、地域別仮置き場よりも規模が小さい町内会・区単位での仮置き場候補地について、町内会・区の皆様と協議の上、検討していく。**

また仮置き場の管理・運営についても、静岡市等の状況を参考に、**災害が市内で甚大な被害をもたらし、市内事業者の協力が得られない場合を想定し、市外の災害廃棄物仮置き場運営実績のある事業者への依頼についても検討していく。**

(再要望)今回の台風15号による災害対応等を踏まえ、「**富士市災害廃棄物処理計画**」の見直しを進めてほしい。



# 質問3・社会資本の担い手、地域の守り手である建設業を、どう育成支援していくか？

## ① 富士市として建設業者の存在意義をどう考えるか？

(市長)あらゆる生活・産業分野で道路等のインフラが活用されており、建設業は本市の社会経済活動を下支えしている。またインフラ、公共施設の日常的な維持管理、緊急修繕等の他、災害時には極めて厳しい状況の中、最前線で安全・安心の確保を担うなど「社会資本の担い手」、「地域の守り手」として必要不可欠な産業と認識している。

(再質問)工事発注、担い手の確保、災害対応力の強化等、様々な面から建設業を応援する姿勢、取組みをまとめ、行政、建設業、建設関連機関等にとって共通の指針となる「(仮)富士市建設業育成支援計画」を策定する考えはないか？

(市長)建設業は、将来の担い手確保をはじめ、労働環境の改善、ICTの活用などによる生産性の向上、経営基盤の安定化等の課題を抱えている。こうした課題解決のため、富士市建設業組合と年1~2回の意見交換会を開催しているが、更に頻繁な意見交換や情報共有の場を設け、より顔の見える関係を作っていくことが重要と考える。

今後は、これまでの意見交換会を発展的に移行させた「(仮)富士市建設産業活性化協議会」を設置するよう富士市建設業組合と協議・調整していく。協議会設立の合意が得られれば、その中で提案の計画策定について検討していく。

## 令和3年度 富士市各部管理施設に関する緊急補修・修繕工事件数

部区分	対象物	内訳	件数
建設部	道路・河川	側溝・舗装、除草・点検等	957
上下水道部	上水道・下水道	管路修繕	1,655
教育委員会	小学校・中学校	緊急補修	664
都市整備部	公園・街路樹	緊急要望	103
合計			3,379

## 全国各地での建設業育成支援のためのさまざまな取組み事例

### 建設業者の建設機械保有を支援します！

**(愛媛県災害対応建設機械保有支援事業)**

愛媛県では、災害時に応急活動等を実施する県内の建設業者が所定の建設機械を新たに長期リースする場合には、その経費の一部を補助します。補助申請に係る手続きや申請書類等は、愛媛県の下記ウェブサイトにてご紹介しておりますので、ご覧ください。

<https://www.pref.ehime.jp/h40100/saiseisen/kensetsukikai4.html>

**対象者**  
愛媛県 災害対応建設機械で検索！

次のすべての要件を満たす方が対象となります。  
①愛媛県との「大規模災害時における応急対策業務に関する協定」の締結先である愛媛県建設業団体連合会の会員団体に所属する建設業者  
②愛媛県建設工事入札参加資格を有する者  
③愛媛県内に主たる営業所を有する中小企業者(個人を含む。)

**対象機種**  
災害時において使用される代表的な建設機械として以下の2機種が補助対象となります。  
○ショベル系掘削機 ○トラクターショベル(バックホウ4m以上のもの)

**補助内容**  
初年度リース料相当額の1/2(上限200万円)を補助します。  
※1者あたりの申請(補助)上限台数は1台となります。  
※令和5年3月31日までに支払ったリース料金が補助対象経費となります。  
(注)リース料金は12か月分相当額が上限です。

**交付要件**

### 令和4年度 建設業の人材育成を支援します!!

**◇支援の内容◇**  
建設業の事業承継や後継者の育成、技術力の向上を目的とした取り組みに係る経費を補助します。

**◇研修会・講習会等に係る経費の補助◇**  
研修会や講習会を開催する場合に、講師謝礼や会場使用料、教材費等の経費の一部を補助します。  
限度額10万円/回

**◇国家資格の受験手数料の補助◇**  
従業員が建設に関連した国家資格を取得した場合に、受験手数料の一部を補助します。  
限度額1万円/従業員

詳細は裏面をご覧ください

**働き方改革 週休二日制普及促進DAY**

**令和4年度は公共工事を毎月2回一斉にお休みします**

実施日  
令和4年4月から  
令和5年3月まで  
毎月第2土曜日  
第4土曜日

魅力ある建設業の実現のため、より良い仕事ができるよう環境づくりが必要です。休日を取れる職場環境を目指して、福島県内の公共工事等一斉にお休みします。

**さっぽろの建設産業を助成金で応援!**

女性用トイレ・更衣室の設置に 最大50万円  
女性装備品の購入に 1人あたり最大3万円  
インターンシップ受入企業に 2日間実施の場合7万円 3日間実施の場合10万円  
除雪オペレーターの免許取得に 大型特殊免許の取得 1人あたり最大4万円 サッポロQMSの認証取得企業に 最大25万円  
ICT導入企業に ICTを活用した施工 50万円 研修等への参加 3万円 社内研修等の開催 10人未満3万円 10人以上6万円

札幌市 建設産業活性化推進事業

## 10~12月の活動 …ようやく様々な市のイベントや地域の行事がリアルに開催されるようになってきました。本格的な復活までもう一息です!



今泉小で「いのちを考える」講演会(10/25)…所属する富士マウントライオンズクラブでは、毎年市内の小学校約10校で助産師さんを講師に招き、わかりやすい性教育講座を開催!

富士高創立100周年記念式典(11/11)…同窓会を中心に約2年かけて準備してきた100周年事業の集大成です。私は実行委員会事務局長として受付、クレーム対応等でヘトヘトに!



まちあそび人生ゲーム in 吉原(11/12)…商店街の各店舗を「マス」に見立て、参加者がルーレットの出た目によって店を巡る街歩き「すごろく」です。初めて商店街を歩いた人も多かった!



今年最後の田宿川の川そうじ(11/20)…この時期は、気温より年中一定(14~15℃)の水温の方が高いため作業はしやすいです。田宿町の角田町内会長にカマを研いでもらいました!



富士市技能者表彰式(11/20)…この道50年近くを極めて来られた「技能功労者」の方々の中には私と同年代の方が何人かいて、久しぶりの再会にうれしさがこみ上げてきました!



アルティメット・ガイアカップに富士高100周年記念チームが出場(11/26)…全国各地の学生チームに所属するOB・OGが100周年記念チームを編成し、特製ユニフォームで出場!



MAUハンドベルリングーズのクリスマスコンサート(11/27)…さすが、本年度の富士市教育文化スポーツ奨励賞を受賞したことを実感する円熟のレベルと楽しさ満載でした!



津田荒島地区で市政報告会(12/18)…私の生まれ故郷です。津田に事務所を置く細野豪志代議士にも出席いただき、この地にかつて存在した「中吉原宿」に関する歴史講演会も開催!